



身体に触れずに病気を解明!! 医療ドラマの原作者が語る「総合診療の世界」



千葉大学医学部附属病院 総合診療部教授 生坂政臣
いくさかまさとみ

2010年夏にTBSドラマで人気を博した「踊れドクター」。
主人公の東山紀之さんが演じた総合診療医「後藤英雄」は、千葉大学医学部
附属病院の生坂先生がモデルでした。
今回は、ドラマの原作から医療監修まで行った生坂先生に、ドラマの裏話と
「総合診療」について伺いました。

【PROFILE】

鳥取大学医学部、東京女子医大大学院にて神経内科を専攻。米国留学により「米国家庭医学専門医」となる。帰国後、東京女子医大、聖マリアンナ医大の総合診療内科開設に尽力。生坂医院副院長を経て、2004年より千葉大学医学部附属病院総合診療部の総合診療医となる。

踊れドクターのモデルは踊るドクターだった？

夏のドラマはかなりの話題作となりましたね。

はじめにプロデューサーの方が「生坂先生をモデルにしたドラマを作りたい」といらした時は、医療監修、つまりセリフや行動などの正誤のチェックかと思つて、気軽に受けたんです。それが、ふたを開けてみたら「原作もお願いします」と。「やられた！」と思いましたが（笑）。でも、面白そうでしたし、総合診療が少しでも一般的になればと思つて頑張りました。一部ですが出演者のセリフまで書きましたよ！今年の夏はこれに費やされた感がありますね。でも、その甲斐あつて、医療関係者にも評判が良いドラマとなつて安心しております。また、撮影現場にも何度もお邪魔して、東山紀之さんや多部未華子さんなどの役者さんに直接接することができたのも、大いに刺激になりました。皆さん役づくりがすごいですよ。オタク役の吉沢悠さんも「秋葉原に一週間通い詰めました」と言つていらして、プロの仕事の間近に見た感があります。

——ドラマでは東山紀之さんが踊っていました。でも、生坂先生がモデルですか？

さすがに診察や診断の時には踊りませんよ（笑）。そこは脚本家の方が、重い医療ドラマを楽しくするため脚色したのだそうです。でも……実は、私も踊るんです。「抱きしめて



カンファレンスでの様子

患者の言葉で病気を診断する総合診療の奥深き世界

「ドラマのキャッチコピーは「身体に触れずに、あなたの病気を解明します」でした。まるで探偵や占い師のようですが、この言葉は本当なのでしょうか？

ほぼ、事実と言つていいでしょう。総合診療とは、過去の病歴、現在の症状—例えば痛みであれば場所はどこか、ズキズキ痛むのかズーンと重いのか—といったことを詳しく問診し、時に触診して診断し、治療または専門科へ移行します。診断の決め手となるのは、患者さんが訴えてくる言葉です。これで7割から9割の病気がわかるのです。人が罹る病気のうち、150の病気を診断することができれば、およそ95%の人を診ることができると言われています。残りの5%は専門医による診断が必要な病気です。つまり、ほとんどの病気は問診、触診など患者さん

の身体に負担をかけない方法で診断・治療が可能です。

この総合診療という手法は、無駄な検査を回避することで、現在膨れ上がっている医療費の削減にも貢献できます。けれども、一番の意義は、患者さんにいち早く適切な治療ができることです。たとえば、頭痛を例にとると、現在の医療は「内科」「脳外科」「神経内科」「精神科」など担当する領域が細分化されています。これらをひとつひとつ回って検査を繰り返しては、患者さんの心身の負担は大きくなり、時には重篤な病気に対して手遅れになることもあります。総合診療は、それらのさまざまな領域の知識を持っていますから、多角的に総合的に判断することが可能です。「どこに行つても病気の原因がわからない」という方の最後の砦でもあり、専門分野に行く前に最初に相談できるプライマリケアの場所でもあります。

——以前であれば、困った時にすぐに相談できる町のお医者さんが居たのですが、最近はどこに行けばよいかわからないという患者さんも増えているそうですね。

現代は「かかりつけ医」を持たない人が6割にもなるそうです。その方達が病気になる時に専門医に直接行ってしまうのが、今の医療の大きな問題点でもあります。軽症の方まで専門医に診てもらおうとするために、本当に治療が必要な方に手が回るのが遅くなってしまうのです。総合診療は、そういった軽微な症状の方たちが専門医に行く前に治療する、ゲートキーパー（門番）的な役割も担っています。

——それだけの知識を得るのはたいへんな苦労がありそうです。どうして総合診療を目指したのですか？

もともと私は、大学病院では臓器専門医を目指していました。転機となったのは、町の診療所にお手伝いに行つたことです。その日、訪れるたくさんの方の患者さんに対し、私はほぼ何一つ、診断を下すことができませんでした。町のお医者さんに来る患者さんは、内科、外科、胃腸科、泌尿器科などのさまざまな症状を訴えてきます。けれども、私の臓器専門に特化した知識では、何もわからなかったのです。その

経験がきっかけになり、総合診療の先端である米国で家庭医療を学ぶことになりました。

総合診療は多ジャンルの知識が必要だから大変だ、と思われるかもしれませんが、でも、専門医は世界で1例、2例しかない疾患にも精通していることが求められますが、私たちはそこまでの深い知識を求められません。ただ、患者を診断することに必要な広く深い知識を求められるのです。これは役割の違いであり、大変さは同じだと捉えています。

——まずは挨拶！そしてコミュニケーション！

最後に、千葉大生に対してメッセージをお願いします。

医学生を始めとする学生の皆さんにお伝えしたいのは、「人との関わりを大切にすること」です。いろいろな分野の方とたくさん話し、深く交わることで、今の自分に、そして将来の自分にとって大きな力になります。

私たち総合診療医は、言葉とコミュニケーションが命の仕事です。人が話す言葉には必ず意味があり、意図があります。「この人なら、何でも話してみよう」と思われるようではなくては、仕事になりません。それは、どんなジャンルの仕事においても同じことです。まずは挨拶！そして豊かなコミュニケーションをとり、皆さんの未来を拓くものと信じています。



コミュニケーションを大切にしてください

なにをしているの？

千葉大学のあの施設 特集

◆共同利用・共同研究拠点

- ・真菌医学研究センター
- ・環境リモートセンシング研究センター

◆教育関係共同利用拠点

- ・大学院看護学研究科附属看護実践研究指導センター

◆学内共同教育研究施設

- ・社会精神保健教育センター
- ・海洋バイオシステム研究センター

※千葉大学の学内共同教育研究施設は全部で15施設あります

千葉大学に設けられている「共同利用・共同研究拠点」「教育関係共同利用拠点」そして2つの「学内共同教育研究施設」をご紹介します。

名前は聞いたことがある、実際に建物を見たことがある、という方でもどのような研究が行われているかはよく分からないという方もたくさんいるのではないのでしょうか。そんな施設の研究内容を分かりやすくご紹介します。

CHECK!

- ・共同利用・共同研究拠点：国公立大学の附置研究所・施設で、全国の研究者が大学の枠を越えて共同利用できる拠点。平成20年度に制度化。
- ・教育関係共同利用拠点：国公立大学の教育関連施設の共同利用促進を図るための拠点。平成21年度に制度化。
- ・学内共同教育研究施設：千葉大学における教員・その他の者が共同して教育、もしくは研究を行う施設、又は教育若しくは研究のため共用する施設。

共同利用・共同研究拠点

真菌感染症研究拠点
真菌医学研究センター

Q1. 何をを行っている施設ですか？

真菌医学研究センター (MMRC) は、「真菌感染症研究拠点」として、病気を起こす真菌(カビ)の基礎研究、宿主の感染検知・免疫応答の研究、菌株・遺伝子資源を利用した応用研究などを進めるとともに、真菌による病気の診断・治療法の開発や診療活動への貢献、および、収集した病原真菌資源の保存・提供などの事業を行っており、世界の真菌医学研究をリードしています。



真菌(カビ)および真菌による病気の研究

Q2. 研究の内容を教えてください。

真菌などが起こす病気について、病原体側(病気因子の機能など)、宿主側(病原体に対する免疫反応など)の基礎研究を行っています。

日本国内、世界各国からヒトに病気を起こした病原真菌等を収集するとともに、保存・提供を行い、それらを活用した研究や疫学調査を行っています。

診断や治療が難しいものが多い真菌症の診断法や治療法を研究するとともに、新しい研究に基づいた医療従事者向けのマニュアルなどの開発を進めています。

Q3. それぞれの研究はどのように活かされるのですか？

- ・病原真菌そのものを理解することは、それらの病原性や真菌症の理解、薬の開発につながります。
- ・病原体感染と免疫応答との関係を理解することで、新しい治療薬の開発へとつながることを目指しています。

- ・ヒトの感染症の治療や予防に生かされます。
- ・新しい薬の開発などに活かされます。

- ・真菌症に苦しんでいる患者さんのために新しい診断法や治療法の開発に貢献しています。
- ・真菌症の治療に当たる医療機関が最新・最高の方法で診療が行えるように情報の発信をしています。



共同利用・共同研究拠点

環境リモートセンシング研究拠点
環境リモートセンシング研究センター

Q1. 何をを行っている施設ですか？

地球温暖化や環境の急激な変化など、地球環境が直面している様々な問題を解決するためには、複雑な地球環境の仕組みを解明することが必要です。環境リモートセンシング研究センター (CEReS) では、日本、アメリカ、ヨーロッパなどの人工衛星データを継続して収集し、宇宙から見た地球の変化の様子を幅広く調査・研究しています。作成された膨大なデータベースは、地上観測や地理情報とあわせて広く研究者に公開されています。



地球環境の研究

Q2. 研究の内容を教えてください。

新しい時代を切り拓くためのユニークな人工衛星センサーの開発を行っています。

様々な衛星データ、地上データ等を複合的に利用するためのデータの統合と、これを利用した地球環境の研究を行っています。

衛星データを核にして、従来の研究の枠にとらわれない異分野にまたがる新しい研究の推進、衛星データ利用の高度化に取り組んでいます。

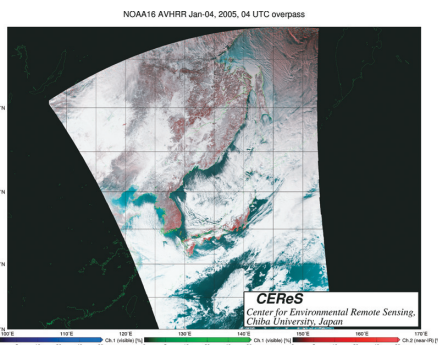
地球温暖化がもたらす環境変化にたいして、交通と気象との関連から対策・適応策を検討しています。

Q3. それぞれの研究はどのように活かされるのですか？

衛星データを中心としたリモートセンシングの「総合環境情報拠点」として、リモートセンシング技術の利用による地球環境の解明に貢献します。あわせて、収集・解析した情報を幅広く公開し、様々な分野の研究者に提供します。



リモートセンシングによる環境研究を通じて、水問題、食糧問題、地球温暖化、環境汚染問題などの重要な課題について科学的な解明と社会への貢献を行います。



Q1.何を行っている施設ですか？

全国の看護系大学の教員、大学病院等の医療施設の看護職を対象として、教育に関する研修事業（FD）、看護管理や医療専門職の実践に関する研修事業（SD）、受講対象者・専門分野に対応した体系的な教育プログラム開発研究を行う「看護学教育研究共同利用拠点」です。



Q2.研究の内容を教えてください。

新人看護師の医療現場への適応を促進するための教育支援者を育成するプログラムを開発しています。



次世代看護職育成機能の強化に向けた看護系大学と医療現場の連携状況を診断・評価するためのツールを開発しています。

個人の能力開発だけでなく、各組織の特徴を活かしながら組織として変革することを支援しています。これにより国民が安全に安心して生活できることに貢献する看護職（保健師・助産師・看護師）の活動が明確になります。

Q3.それぞれの研究はどのように活かされるのですか？

新人看護師の離職や、新人看護師を指導する中堅看護師の疲弊を防止し、医療機関で働く看護チームを活性化します。



～ 研究者から一言 ～

看護実践とは、看護師が人間を看病する過程で出会う経験であり、このような経験は看護を受ける患者と看護師、環境内の人々との相互作用まで含みます。そこで、看護実践研究指導センターでは、教育－研究－実践をつなぐ拠点として、看護実践の見える化の研究にも取り組んでいます。



ケア開発研究部教授 野地有子

Q1.何を行っている施設ですか？

学内共同教育
研究施設

おもに海洋バイオシステムを対象として、生物多様性を生み出す原動力となっている生命の進化機構ならびに、それによって生まれた多様性が生態系のなかで維持されていく仕組みについて解明するための研究を行っています。これらの研究を通して、地球規模での海洋環境保全に関する基礎的学術資料を提供するとともに、地域社会に貢献していくことを目指しています。



Q2.研究の内容を教えてください。

海産緑色藻類を用いた有性生殖に関する研究、特に精子や卵に相当する細胞のサイズの違いを中心とした多様な繁殖戦略の進化と生息場所の環境との関連性を明らかにするための実験と理論解析を行っています。

プランクトンを用いて、資源の制限のもとで多くの種が共存するための条件を実験と理論の両面から明らかにし、多種共存の仕組みを解明する研究を行っています。



Q3.それぞれの研究はどのように活かされるのですか？

地球上に多様な生命が生み出されてくる仕組みを解明するとともに、それが地球環境とどのような関連性を持っているのかを明らかにします。

限られた資源しか存在しない地球上で多くの種からなる生命が生存していくためには、どのような環境が必要とされているかを解明することに貢献します。

【研究者からのコメント】

上記二つの研究はいずれも生命繁栄のために地球の環境が果たしている役割を明らかにすることを通して、人類に地球環境を保全することの重要性を気づかせてくれます。

海洋バイオシステム研究センター

Q1.何を行っている施設ですか？

学内共同教育
研究施設

司法精神保健学について、多分野の専門家による統合的な研究と教育を行っている施設です。

Q2.研究の内容を教えてください。

精神疾患と法律に関する研究と教育を行っています。



精神疾患の病態解明や新しい治療法の開発を行っています。



Q3.それぞれの研究はどのように活かされるのですか？

精神鑑定の標準化や、医療観察法などに関する人材育成に活かされています。



精神疾患の新しい診断法や治療法の考案に活かされています。



【研究者からのコメント】

精神鑑定の標準化に関する研究、精神鑑定に応用できるような生物学的マーカーを用いた診断法や新しい治療法の開発などを進めております。

社会精神保健教育研究センター



ケミレスタウンとその向こうにはらぼーと等のカラフルな建物が並びます。



屋上からは校舎越しにフランス式庭園も見渡せます。



医学部棟の「田」の字の真ん中に立ち、医学部棟を内側から見ています。



附属図書館玄奘分館は上から見ると美しいフォルムがよくわかります。



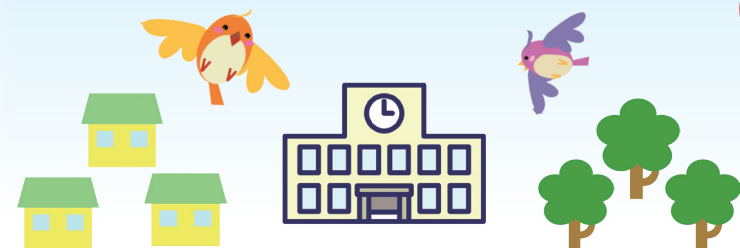
図書館の屋上から工学部方面です。この写真は「やよいの鐘」のすぐ横からの撮影です。



理学部屋上から見た陸上競技場です。稲毛駅方面まで一望できます。

「屋上から見るキャンパス」

見慣れたキャンパスの風景をちょっと上から目線で見てみました。





新図書館（アカデミック・リンク）の完成予想図。増築棟には各階に「ブックツリー」があり「かたらいの森」と連続する「本の森」を創造します。

◆ 増改築工事中に利用できない主な資料と施設

| | |
|----|--|
| 資料 | ・雑誌バックナンバー (2010年からの新着雑誌と新聞(朝日、日経)の縮刷版は新館で利用できます) ・マイクロ資料 ・田中康一文庫等一部のコレクション資料 |
| 施設 | ・グループ研究室、研究者閲覧個室、名誉教授室、ライブラリーホール、展示ホール |

お問い合わせ先：附属図書館 本館利用支援室
TEL：043-290-2258 E-mail：fbc2258@office.chiba-u.jp
詳しくは、図書館HP「本館増・改築工事のお知らせ」をご覧ください。
<http://www.LL.chiba-u.ac.jp/libguide/zoukaichiku.html>

2012年、新図書館へ

現 在の西千葉キャンパスの図書館は、「CHIBADAI Press No.12」でも、西千葉キャンパスのお気に入りのスポットとして声が上がると、学生の皆さんに愛されています。しかし、旧館・新館からなる本館は、旧館が築40年、新館が築30年と年月を重ね、老朽化や狭隘化が進んでいます。さらに、グループ学習などの新しい学習スタイルにも対応できていません。これらの問題の解消を目指し、旧館の耐震改修工事に合わせた増築が実現します。

2 012年、図書館が生まれ変わります。新しい学習スタイルに対応するアクティブ・ラーニング・スペースなどの機能を備えた今日の情報通信技術を活用した快適な図書館の誕生です！

改 修等の工事にともない、雑誌や施設の利用を停止させていただきます。(左表参照)

大 変ご迷惑をおかけしますが、新しい図書館のオープンまで、ご理解・ご協力のほどよろしくお願いいたします。

ご 不明の点は、カウンターまたはメールでお問い合わせください。

あなたのデザインが「CHIBADAI Press」に登場!!

千葉大学広報誌「CHIBADAI Press」マスコットキャラクター大募集!!

「CHIBADAI Press」では、より親しみやすい紙面づくりのためにマスコットキャラクターを募集します。最優秀作品は、「CHIBADAI Press」のキャラクターとして、誌面に登場します。そんなキャラクターの「生みの親」になる名誉が与えられるチャンス!素晴らしい作品のご応募を、心よりお待ちしております。

採用作品(最優秀賞)には、表彰状と副賞が贈られます!!

【応募資格】 千葉大学の学生と教職員
【募集期間】 2010年12月末日(消印有効)
【選出方法】 広報担当理事を中心とした選考委員会において厳正に審査し、選出します。
【応募方法】
(1) 応募用紙による応募
応募用紙にキャラクターイラストと愛称、氏名、所属部署または学部・学年、電話番号、メールアドレスを記載し、封筒に「キャラクター応募」と朱書きの上、下記応募先まで郵送またはご持参(場所：事務局3F) ください。
※応募用紙は大学のホームページからダウンロードしてください(<http://www.chiba-u.ac.jp/>)
(2) 電子データによる応募
メール本文に氏名、所属部署または学部・学年、電話番号、メールアドレス、キャラクターのコンセプトと愛称を記載し、キャラクターイラストの電子データを添付の上、infosomu@office.chiba-u.jp へご送信ください。
※メールの件名は【「CHIBADAI Press」キャラクター応募】としてください。
※電子データは AI/PDF/JPEG/BMP/PNG/TIEF 形式でご送付ください。
【発表】 「CHIBADAI Press」No.14 以降の紙面にて行う予定です。

※ 応募作品は未発表かつ自作の作品に限ります。
※ 採用作品については、使用に際し、修正・補正を行うことがあります。
※ 応募作品は返却いたしません。
※ 採用者の氏名は公表されるものとします。
※ 著作権は千葉大学企画総務部総務課広報企画室に帰属します。
※ 応募用紙等に記載された個人情報、本公募に関連する用途以外には使用いたしません。

CHIBADAI SUPPORTER

亥鼻のミシュラ☆星付き!! 手作りのお母さんの味

「亥鼻エリアのおすすめグルメは?」と尋ねれば、多くの学生やあの有名教授も答える店、それが「シーソー」です。おしゃれな洋風レストランのような外観のこのお店、カフェテラスを掲げていますが、人気はお昼の「松花堂弁当」。お店で食べればお味噌汁とコーヒーがついて800円! キャンパスまで出前もしてくれます。

「ここでお弁当を始めて15年、千葉大に育てられたようなものです」とオーナーの能勢さん。毎日お店に立つ地元の主婦の方たちとともに「忙しい皆様にはちゃんとしたごはんを」と、家庭の味を届けています。

シーソーのこだわりは、「手作り」と「飽きない工夫」。毎日必ず煮物とつけものなどの野菜を入れるほか、毎週1回しか来ないお客様のために、メインもサブメニューも、同じものにならないようにと必ずチェックしてるのだとか。時には診察で遅くなった先生のために、そっと取り置きをしてくれるという心遣いも。そんなおもてなしの心が受け、退官記念や歓送迎会で「シーソーを」と指名する先生が多いのだそうです。

そんなシーソーの皆様から、千葉大生にメッセージが! 「まだまだ発展途上のお店ですから、学生さんとともに成長したいと思っています。思いもよらない偉い先生にも気さくにお近づきになれるチャンス? ですよ。ぜひ足を運んでください!」。お店は通常ランチ+カフェのみですが、予約があれば土日祝日、夜の宴会(3000円~)も実施。ぜひ相談してみてください!

家族の味をお届けするスタッフの方々

これが人気のお弁当

カフェレストラン シーソー
10:00~18:00
(ランチ11:30~なくなり次第終了)
土日祝日 休み(予約のみ受付)
043-224-5525 亥鼻キャンパスから徒歩5分

ご応募・お問い合わせはこちらへお気軽にご連絡ください

国立大学法人 千葉大学 企画総務部総務課広報企画室
〒263-8522 千葉市稲毛区弥生町1番33号
TEL:043-290-2018 / FAX:043-290-2011 / E-mail: bag2018@office.chiba-u.jp

読者の皆様のご意見を今後の企画・編集に活かし、充実した内容でお届けするためアンケートにご協力をお願いします。
<https://chibadaipress.kappe.jp/> (PC、携帯共通)